

Paul Klee v Bazileji

Tradičně bohatá země Švýcarsko, není zrovna rájem pro tvořící umělce, ale zato pro výstavy umění. Renomovaného umění především.

Na podzim byly otevřeny hned dvě výstavy, které stojí za zvánku a za návštěvu... třeba během cesty po severním Švýcarsku nebo jižním Německu.

V aglomeraci Bazileje, v Riehen je sídlo nadace galeristy a obchodníka umění světového jména pan Beyelera, známého daleko za hranice Švýcarska. Beyeler se postupem doby věnoval více a více sbíráním umění a založení nadace bylo jen logickým pokračováním v zájmu zveřejnění jeho rozsáhlé sbírky.

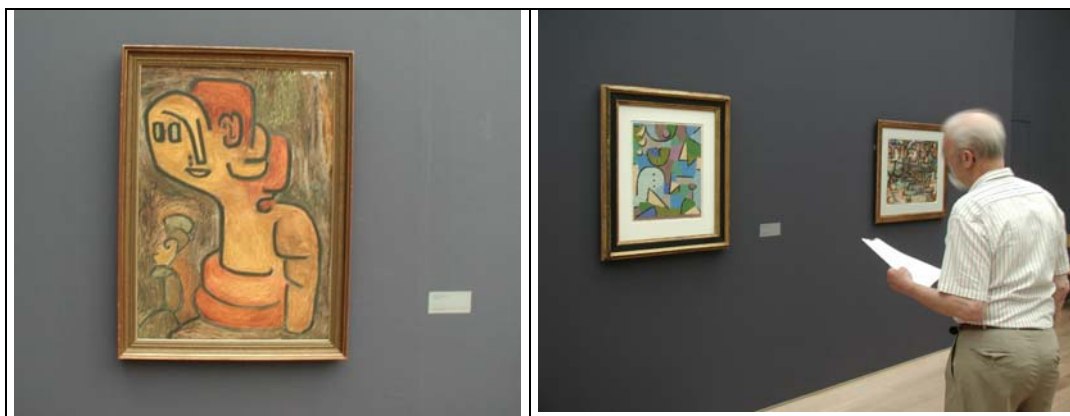
Budova nadace je umístěna v krásném parku, oživeným vodními instalacemi; velkým oknem je vidět do klíčové komnaty věnované Giacomettimu a naopak – Giacomettiho instalace soch tvoří krásný rámeček pohledu z muzea do parku. (viz foto)



Žijící legenda a nestor mecenášů umění ve Švýcarsku byl přítelem významných umělců již v době před druhou světovou válkou. Jedním z nich byl Paul Klee.

Tvorba P. Klee 1933 – 1940 je nedělitelnou součástí nejzávažnějších děl světové Moderny. Převzetí moci v Německu znamenalo okamžitý konec malířova působení jako profesor na Akademii v Düsseldorfu.

Klee bojoval s nacionálním socialismem, jeho obrazy se brzo nesměly vystavovat a konečně emigroval v prosinci 1933 do Švýcarska. Usídlil se v Bernu, který znal z mládí, díky přátelům našel skromný ateliér a začal tvořit. Tato díla byla značně poznamenána jeho psychickým stavem. Přesto vznikla řada vynikajících děl, některé jsou plné optimismu a veselí, většina ale vyjadřuje jeho skepsi a rozpory, zvláště typické kontrastem mezi barevnými plochami rozdělené černými trámy. Po dlouhé době je možno poprvé shlédnout pozdní tvorbu P. Klee v takovém množství. Přes 100 exponátů je rozděleno do několika oddělení, ke každému z nich patří několikajazyčný informační panel. Magnetofonový průvodce je doporučitelný ale není podmínkou. Uspořádání a osvětlení interiéru patří mezi nejzdařilejší ve Švýcarsku. 27 spičkových děl je popsáno v letáku, který je zdarma k dispozici v několika jazycích.



Obraz „Brána k hloubce“ z roku 1936 je milníkem v životě Paul Klee a jednoznačně ovlivněný propuknutím umělcovy neléčitelné nemoci sklerodermie. V jasném kontrastu a poprvé v jeho tvorbě se objevuje neproniknutelná dlaždicová stěna a jednoznačný okrsek černa. (viz foto 16.3) Početně zastoupený je rok 1938, který je považován za nejplodnější a je zároveň rokem největších formátů. „Bohatý přístav“ upoutá návštěvníka svou symbolikou i virtuozní kompozicí fragmentů, jakoby naplavených slov v proudu života s imaginárními přístavy. „Smrt a oheň“ jeden z posledních obrazů dokončoval Klee měsíc před smrtí...vše je znázorněno koncentricky, jako ikona, podtrhnutá žhavou barvou. Fragmenty písma připomínají DTO, nebo je to TOD? Čili smrt...Tento obraz se vymyká další interpretovatelnosti – i jeho čtvercový formát je hodně vyjímečný. (viz foto 16.6) Klee umírá vyčerpan a opuštěn v roce 1940.